



कृषि-मौसम सल्लाह बुलेटिन

[Agro-met Advisory Bulletin (AAB)]

नेपाल कृषि अनुसन्धान परिषद्, राष्ट्रिय कृषि वातावरण अनुसन्धान केन्द्रद्वारा
जल तथा मौसम विज्ञान विभागसँगको सहकार्यमा जारी



वर्ष-८, अंक-३४

अवधि: १६-२२ मंसिर, २०७९

१६ मंसिर, २०७९

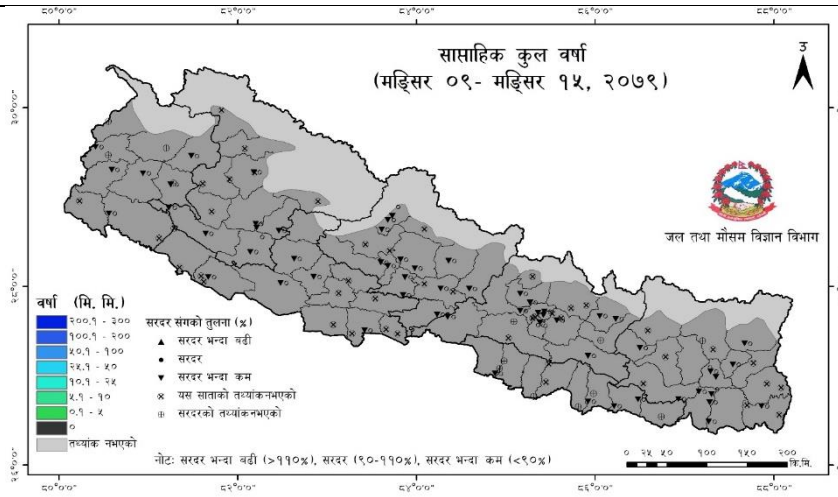
मौसमी सारांश:

- गत साता देशको कुनै पनि स्थानमा वर्षा मापन भएको छैन। तराईका १/२ भू-भागमा ३०.० डि.से. भन्दा बढी तापक्रम मापन गरिएको छ भने प्रदेश १ को सुनसरी जिल्लामा रहेको चतरा केन्द्रमा सबैभन्दा बढी ३१.६ डि.से. तापक्रम मापन गरिएको छ। पश्चिमी क्षेत्रको उच्च पहाडी भू-भागको धेरै स्थानहरूमा ०.० डि.से. भन्दा कम तापक्रम मापन गरिएको छ र कर्णाली प्रदेशको जुम्ला जिल्लामा रहेको जुम्ला एयरपोर्ट केन्द्रमा सबैभन्दा कम -३.१ डि.से. तापक्रम मापन भएको छ।
- हिमाली र पहाडी भू-भागमा साताको शुरुमा आंशिक बदली रहि साताको मध्य र अन्त्यमा मौसम सामान्यतया सफा रहने छ। तराई भू-भागमा साताभर मौसम सामान्यतया सफा रहने छ।
- साताको शुरुमा प्रदेश १, बागमती प्रदेश, र गण्डकी प्रदेशको हिमाली भू-भागका एक-दुई स्थानमा हल्का वर्षा/हिमपातको संभावना रहेको छ।
- देशभर अधिकतम तथा न्यूनतम तापक्रम हल्का घट्ने छ। तराई भू-भागमा साताभर बिहानीपख हुस्सु/कुहिरो लाग्ने संभावना रहेको छ।

कृषि सारांश

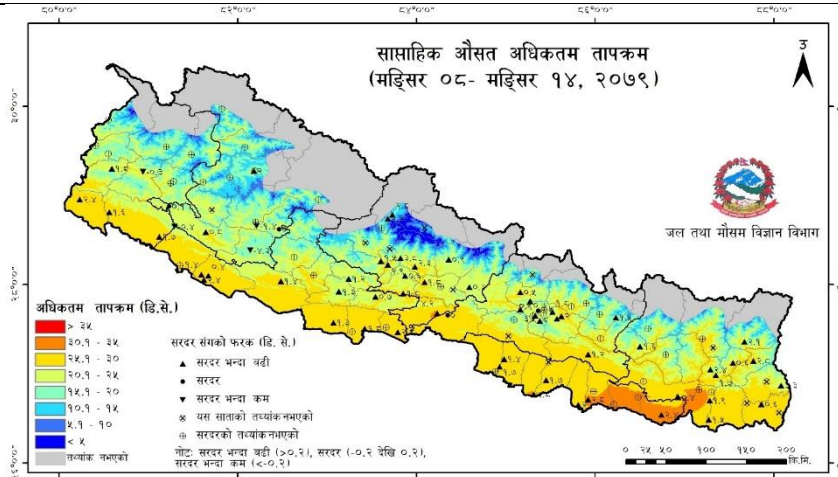
- गहुँवालीमा सिन्दुरे रोगको प्रकोप कम गर्न तराईमा मंसिर १ देखि २५ गते (डिसेम्बर १०) भित्र गहुँ छरिसक्नुहोस्।
- गहुँ खेतीको लागत न्यूनीकरणका लागि जिरो टिलेज तथा मिनिमम टिलेज जस्ता संरक्षित कृषि प्रविधि अपनाउनुहोस्। यसरी मेसिन प्रयोग गर्दा माटोको चिस्यान, बीउ छर्ने गहिराई तथा मल र बीउ झर्ने पाइप जाम हुनसक्ने कुरालाई विशेष ध्यान दिनुहोस्।
- गहुँ छरेको २०-३० दिनभित्र [मुकुट जरा (crown root initiation) पलाउने अवस्था] गहुँको जरा भिज्नेगरि पहिलो सिँचाई पश्चात नेपाल कृषि अनुसन्धान परिषदबाट अध्यावधिक गरिएको सिफारिस मात्रा अनुसूची-३ अनुसार टपड्रेस गर्नुहोस्।
- तराई तथा भित्री मधेशको लागि सिफारिस मुसुरोका जात सिन्दुर, सिम्रिक, शिशिर, सिमल, शिखर, शितल, खजुरा १, खजुरा मुसुरो २, खजुरा मुसुरो ३, खजुरा मुसुरो ४ मध्ये उपलब्ध जातको गणुस्तरिय बीउ १.३ के.जी. प्रति कठ्ठा बीउको दरले हारदेखि हारको दूरी २५ सेन्टिमीटरमा लगाउनहोस्।
- सुख्खायाम शुरु भएकोले माटोमा चिस्यान कायम राख्न फलफूलको बोट बरिपरि स्याउला, घासपात वा कालो प्लाष्टिकको छापो राख्नुहोस्। सिँचाई सुविधा भएका फलफूल बगैँचामा सिँचाई व्यवस्थापन गर्नुहोस्।
- तराईमा लगाइएको बीउ आलुलाई रिंगिंग गर्नुहोस्। रिंगिंग गर्दा भाइरस लागेका, रोगी, बेजातका र कमजोर र मसिना विरुवाहरू (दाना लागि सकेका भए उक्त दानाहरू समेत) उखेलेर हटाउनुहोस्।
- काउली समूहको तरकारी बालीहरूमा बन्दाको पुतली र इट्टा बुट्टे पुतली लाग्न सक्ने भएकोले नियमित अनुगमन गरि उचित व्यवस्थापनका विधिहरू अपनाउनुहोस्। प्रकोप बढी भएमा स्पिनोसाइड ४५% एस.सी., ०.३ एम.एल. प्रति लिटरका दरले पानीमा मिसाई कीरा लागेको ठाँउमा भिज्नेगरि साँझपख छर्कनुहोस्।
- काउली समूहका बालीमा लाग्ने गाँठ रोग व्यवस्थापनका लागि फ्लुआजिनाम विषादीको धुलो २-३ ग्राम प्रति लिटर पानीमा घोली बोट बरिपरि ड्रेन्चिड गर्नुहोस्।
- तरकारी बाली काट्ने र फलहरू टिप्ने अवस्थामा रोग तथा कीराहरू लागेमा यिनीहरूबाट आर्थिक क्षती थोरै हुने भएकोले विषादी प्रयोग नगर्नुहोस्। यो अवस्थामा विषादी प्रयोग गरेमा विषादीको अवशेष बालीमा रहन गई मानव स्वास्थ्य तथा वातावरणमा नकारात्मक असर पुग्दछ।
- धान काटेपछिको ओसिलो खेतमा, शंखे कीराको प्रकोप भएको ठाँउमा र पानी जमेको वा सिमसार क्षेत्रमा पशुवस्तुहरू चराउँदा नाम्ले/माटे रोग लाग्न सक्ने भएकोले यी ठाँउहरूमा पशुवस्तु चराउन नलैजानुहोस्। पशुहरूमा नाम्लेको परजिवी देखिएमा अक्सिक्लोजनाइड १० एम.जी. प्रति के.जी. शारीरिक तौल अनुसार एकपटक खान दिनुहोस्।
- ढुसी लागेको परालमा हुने माइकोटक्सिन (ढुसी) को कारणले विशेषगरी गाई र भैँसीमा डेगनाला रोग देखा पर्न सक्ने भएकोले पराल खुवाउँदा राम्ररी सुकाई ओभानो पारेर खुवाउनुहोस्।
- लेयर्स, ब्रोइलर कुखुरा तथा टर्कीहरूमा ईन्फेक्सस् कोराईजा र यो जस्तै लक्षण (नाकबाट सेतो, बाक्लो सिंगान फाल्ने, अनुहार वरपर सुन्निने, आँखाको तल्लो भाग सुन्निने र पहेँलो चिज जम्मा हुने, आँखा बन्द हुने) हरू देखापरेमा जैविक सुरक्षाका उपायहरू अपनाई दक्ष प्राविधिकको सल्लाहमा एन्टिबायोटिक औषधिहरू प्रयोग गर्नुहोस्।
- पंगास जातको माछाले चिसो मौसम सहन नसक्ने हुँदा बिक्रीयोग्य साईजको माछालाई अलगगै छुट्टाई अन्य माछालाई करिब २-२.५ मिटर गहिरो पोखरीमा स्टकिंग गर्नका लागि आवश्यक तयारी गर्नुहोस्।
- कृषि र पशु सम्बन्धी जिज्ञासाको लागि पैसा नलाग्ने नार्कको फोन नम्बर-११३५ मा हरेक सोमवार दिँउसो २ देखि ४ बजेसम्म फोन गर्नुहोस्।
- कृषि-मौसम सल्लाह बुलेटिन नेपाल टेलिभिजनको NTV NEWS Channel बाट प्रत्येक शनिबार बेलुका ८ बजेको समाचारपछि प्रसारण हुने गर्दछ। यसको पुनः प्रसारण आईतबार बिहान ७ बजेको समाचारपछि पनि हेर्न सकिन्छ।

गत हप्ता (१-१५ मंसिर, २०७९) को मौसमी सारांश



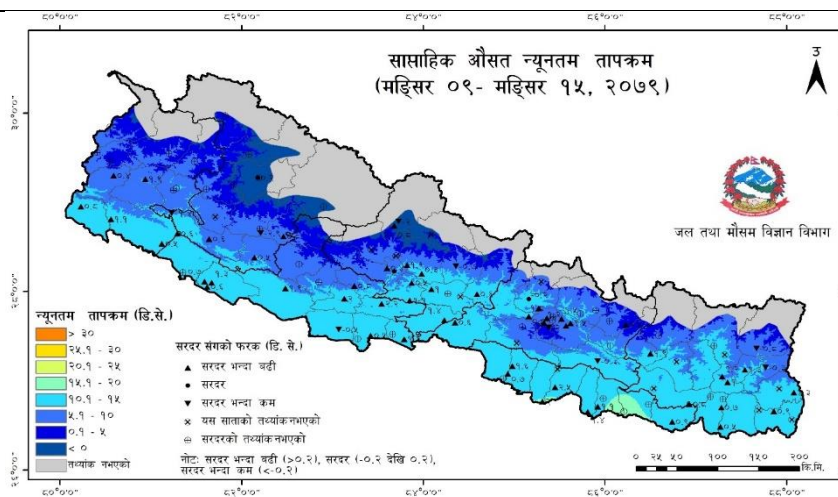
सासाहिक कुल वर्षा: ७१ वटा मौसम केन्द्रहरूमा मापन गरिएको सासाहिक कुल वर्षाको तथ्याङ्क अनुसार गत साता देशको कुनै पनि स्थानमा वर्षा मापन भएको छैन।

नक्सामाको पृष्ठभूमिमा देखाइएको रंगले सासाहिक कुल वर्षा जनाउँछ। त्रिभुजाकार तथा गोलाकार संकेतले केन्द्रमा मापन गरिएको वर्षालाई सासाहिक सरदर वर्षासँगको तुलनात्मक तथ्यांकमा देखाउँछ।



सासाहिक अधिकतम तापक्रम: १०३ वटा मौसम केन्द्रहरूमा मापन गरिएको सासाहिक औसत अधिकतम तापक्रमको तथ्याङ्क अनुसार गत साता देशका धेरैजसो केन्द्रहरूमा सरदर भन्दा बढि तापक्रम मापन भएको छ। देशको केही उच्च पहाडी भू-भागहरू बाहेकका अन्य अधिकांश भू-भागहरूमा २५.० डि.से. भन्दा बढी तथा तराईका १/२ भू-भागमा ३०.० डि.से. भन्दा बढी तापक्रम मापन गरिएको छ। प्रदेश १ को सुनसरी जिल्लामा रहेको चतरा केन्द्रमा सबैभन्दा बढी ३१.६ डि.से. तापक्रम मापन गरिएको छ।

नक्सामाको पृष्ठभूमिमा देखाइएको रंगले सासाहिक औसत अधिकतम तापक्रम (डि.से.) जनाउँछ। त्रिभुजाकार तथा गोलाकार संकेतले केन्द्रमा मापन गरिएको तापक्रमलाई सासाहिक सरदर तापक्रमसँगको फरकमा देखाउँछ।



सासाहिक न्यूनतम तापक्रम: १०१ वटा मौसम केन्द्रहरूमा मापन गरिएको सासाहिक औसत न्यूनतम तापक्रमको तथ्याङ्क अनुसार गत साता देशको अधिकांश केन्द्रहरूमा सरदर भन्दा बढी तापक्रम मापन भएको छ। तराईको थोरै भू-भागहरू बाहेकका अधिकांश भू-भागहरूमा १५.० डि.से. भन्दा कम तापक्रम मापन गरिएको छ भने पश्चिमी क्षेत्रको उच्च पहाडी भू-भागको धेरै स्थानहरूमा ०.० डि.से. भन्दा कम तापक्रम मापन गरिएको छ। कर्णाली प्रदेशको जुम्ला जिल्लामा रहेको जुम्ला एयरपोर्ट केन्द्रमा सबैभन्दा कम -३.१ डि.से. तापक्रम मापन भएको छ।

नक्सामाको पृष्ठभूमिमा देखाइएको रंगले सासाहिक औसत न्यूनतम तापक्रम (डि.से.) जनाउँछ। त्रिभुजाकार तथा गोलाकार संकेतले केन्द्रमा मापन गरिएको तापक्रमलाई सासाहिक सरदर तापक्रमसँगको फरकमा देखाउँछ।

नोट: (क) सरदर वर्षा भन्नाले सन् १९९१ देखि २०२० सम्मको सम्बन्धीत हप्ताको औसतमा १० प्रतिशत भन्दा कम देखि १० प्रतिशत भन्दा बढीको वर्षालाई जनाउँछ।
 (ख) सरदर अधिकतम/न्यूनतम तापक्रम भन्नाले सन् १९९१ देखि २०२० सम्मको सम्बन्धीत हप्ताको औसतमा ०.२ डि.से. भन्दा कम देखि ०.२ डि.से. भन्दा बढीको तापक्रमलाई जनाउँछ।
 (ग) वर्षा र न्यूनतम तापक्रमको अवधि गत साताको शुक्रवार देखि विहवारसम्म र अधिकतम तापक्रमको अवधि गत साताको विहवार देखि बुधवार सम्मको तथ्याङ्कलाई लिएर नक्सा तयार गरिएको छ।

आगामी साता (१६-२२ मंसिर, २०७९) को मौसमी परिदृश्य

प्रदेश	भौगोलिक क्षेत्र	वर्षा / हिमपात	अधिकतम तापक्रम	न्यूनतम तापक्रम	बदली हुने अवस्था (सफा,आंशिक, सामान्य, अधिकांश र पूर्ण)	महत्वपूर्ण मौसम (मेघगर्जन, असिना, कुहिरो)	कैफियत (मौसम प्रणाली)
प्रदेश नं १	हिमाल/ उच्च पहाड	हल्का वर्षा/हिमपात	हल्का घट्ने	हल्का घट्ने	साताको शुरू र अन्त्यमा आंशिक बदली रहने	हल्का वर्षा/हिमपात	साताको शुरूमा एक-दुई स्थानमा हल्का वर्षा/हिमपात को सम्भावना
	पहाड		हल्का घट्ने	हल्का घट्ने	साताको शुरूमा आंशिक बदली रहने		
	तराई		हल्का घट्ने	हल्का घट्ने	साताभर मौसम सामान्यतया सफा रहने	हुस्सु/कुहिरो	बिहानको समयमा हुस्सु/ कुहिरोको सम्भावना
मधेश प्रदेश	तराई		हल्का घट्ने	हल्का घट्ने	साताको शुरूमा र मध्यमा मौसम सामान्यतया सफा रही अन्त्यमा आंशिक बदली रहने	हुस्सु/कुहिरो	बिहानीपख हुस्सु/कुहिरो लाग्ने संभावना रहेको छ ।
बागमती प्रदेश	हिमाल/ उच्च पहाड	हल्का वर्षा/हिमपात	हल्का घट्ने	हल्का घट्ने	साताको शुरू र मध्यमा आंशिक बदली रहने	हल्का वर्षा/हिमपात	साताको शुरू र मध्यमा एक-दुई स्थानमा हल्का वर्षा/हिमपातको सम्भावना
	पहाड		हल्का घट्ने	हल्का घट्ने	साताको शुरूमा आंशिक बदली रही साताको मध्यमा र अन्त्यमा मौसम सामान्यतया सफा रहने		
	तराई		हल्का घट्ने	हल्का घट्ने	साताभर मौसम सामान्यतया सफा रहने	हुस्सु/कुहिरो	बिहानीपख हुस्सु/कुहिरो लाग्ने
गण्डकी प्रदेश	हिमाल/ उच्च पहाड	हल्का वर्षा/हिमपात	हल्का घट्ने	हल्का घट्ने	साताको शुरू र मध्यमा आंशिक बदली रहने र साताको अन्त्यमा मौसम सामान्यतया सफा रहने ।	हल्का वर्षा/हिमपात	साताको शुरूमा एक-दुई स्थानमा हल्का वर्षा/हिमपातको सम्भावना
	पहाड		हल्का घट्ने	हल्का घट्ने	साताको शुरूमा आंशिक बदली रहने र साताको मध्यमा र अन्त्यमा मौसम सामान्यतया सफा रहने सम्भावना		
	तराई		हल्का घट्ने	हल्का घट्ने	साताभर मौसम सामान्यतया सफा रहने	हुस्सु/कुहिरो	बिहानीपख हुस्सु/कुहिरो लाग्ने
लुम्बिनी प्रदेश	पहाड		हल्का घट्ने	हल्का घट्ने	साताको शुरूमा आंशिक बदली रही साताको मध्य र अन्त्यमा मौसम सामान्यतया सफा रहने सम्भावना		
	तराई		हल्का घट्ने	हल्का घट्ने	साताको शुरूमा आंशिक बदली रही साताको मध्य र अन्त्यमा मौसम सामान्यतया सफा रहने सम्भावना	हुस्सु/कुहिरो	बिहानीपख हुस्सु/कुहिरो लाग्ने
कर्णाली प्रदेश	हिमाल/ उच्च पहाड		हल्का घट्ने	हल्का घट्ने	साताको शुरूमा आंशिक देखि सामान्य बदली रही मध्य र अन्त्यमा मौसम सामान्यतया सफा रहनेछ		
	पहाड		हल्का घट्ने	हल्का घट्ने	साताको शुरूमा आंशिक बदली र मध्य र अन्त्यमा मौसम सामान्यतया सफा रहने सम्भावना		
सुदूरपश्चिम प्रदेश	हिमाल/ उच्च पहाड		हल्का घट्ने	हल्का घट्ने	साताको शुरूमा आंशिक देखि सामान्य बदली रहने र साताको मध्य र अन्त्यमा मौसम सामान्यतया सफा रहने		
	पहाड		हल्का घट्ने	हल्का घट्ने	साताको शुरूमा आंशिक देखि सामान्य बदली रहने र साताको मध्य र अन्त्यमा मौसम सामान्यतया सफा रहने		
	तराई		हल्का घट्ने	हल्का घट्ने	साताको शुरूमा आंशिक देखि सामान्य बदली रहने र साताको मध्य र अन्त्यमा मौसम सामान्यतया सफा रहने	हुस्सु/कुहिरो	बिहानीपख हुस्सु/कुहिरो लाग्ने

नोट: साताको शुरूले शुक्रबार र शनिबार, साताको मध्यले आइतबार, सोमबार र मंगलबार तथा साताको अन्त्यले बुधबार र बिहीबारलाई जनाउँछ। मौसम पूर्वानुमान सम्बन्धी विस्तृत जानकारीको लागी हरेक दिन बिहान ६ बजे र बेलुका ६ बजे अध्यावधिक हुने महाशाखाको वेबसाइट <http://www.mfd.gov.np> हेनुहोस्।

कृषि सल्लाह

खाद्यान्नबाली

- कम्बाईन हार्भेष्टरले धान काट्दा खेतमा छोडेको पराल जलाउदा खेत र वातावरणमा प्रतिकूल प्रभाव पार्ने तथा पशु आहारामा समेत असर पार्ने हुँदा बेलर मेसिन अथवा अन्य विधिहरू बाट पराल जम्मा गर्नुहोस्। साथै यस्ता खेतमा टर्बो सिडर प्रयोग गरी गहुँ छरी लागत खर्च घटाउनुहोस्।
- हिउँदे मकैबालीमा टपड्रेसको लागि नेपाल कृषि अनुसन्धान परिषदबाट अध्यावधिक गरिएको सिफारिस युरियाको मात्रा अनुसूची-२ अनुसार प्रयोग गर्नुहोस्।
- हिउँदे मकैबालीमा अमेरिकी फौजी कीरा (*Spodoptera frugiperda*) बाट हुने क्षती कम गर्नको लागि गहिरो गरेर जमीन खनजोत गर्ने, खोस्टाले राम्रोसँग घोगा छोपिने जातहरू लगाउने, समयमै रोप्ने, निश्चित ठाउँमा सबैले एकै समय वा एक हप्ताभित्र नै मकै रोप्ने, मकैमा अन्तर बालीको रूपमा कोसेबाली लगाउने गर्दा यस कीराको प्रकोप कम हुन्छ। साथै यस कीराले डेस्मोडियम घाँस मन नपराउने हुनाले मकैको बिच-बिचमा यो घाँस र छेउछेउमा यस कीरालाई मनपर्ने नेपियर घाँस लगाएर कीरालाई आकर्षित गरि मार्न सकिन्छ। सिफारिस मात्रामा मल प्रयोग गरी बिरुवालाई स्वस्थ बनाउने जस्ता उपायहरू अपनाउनुका साथै मकैको दुई पाते अवस्थाबाट नै यस कीराको नियमित अनुगमन गर्नुहोस्।
- गहुँ खेतीको लागत न्यूनीकरणका लागि जिरो टिलेज तथा मिनिमम टिलेज जस्ता संरक्षित कृषि प्रविधि अपनाउनुहोस्। यसरी मेसिन प्रयोग गर्दा माटोको चिस्यान, बीउ छर्ने गहिराई तथा मल र बीउ छर्ने गहिराई तथा मल र बीउ झर्ने पाइप जाम हुनसक्ने कुरालाई विशेष ध्यान दिनुहोस्।
- पहाडी भेगको लागि सिफारिस गरिएका गहुँका जातहरू- सुर्मा, तिला, कौटिला, पासाङ्लहामु, डाँफे, स्वर्गद्वारी, मुनाल, च्याखुरा, हिमगंगा र भेरीगंगा मध्ये उपलब्ध जातको गणुस्तरिय बीउ ६.० के.जी. प्रति रोपनीको दरले लगाउनुहोस्।
- गहुँबालीमा सिन्दुरे रोगको प्रकोप कम गर्न तराईमा मंसिर १ देखि २५ गते (डिसेम्बर १०) भित्र गहुँ छरिसक्नुहोस्।

सिन्दुरे रोग अवरोधी गहुँका जातहरू

क्षेत्र	सिफारिस जातहरू
पहाड	खुमल शक्ती, हिमगंगा, भेरीगंगा, मुडुले १, सुर्मा, कौटिला, तिला, मुनाल
तराई	जिङ्ग गहुँ-१, जिङ्ग गहुँ-२, बोर्लिंग २०२०, बि.एल. ४३४१, बाणगंगा

- तराई तथा भित्री मधेशका लागि सिफारिस गरिएका गहुँका जातहरूको बीउ ४ के.जी. प्रति कठ्ठाका दरले लगाउनुहोस्।
- जिरो टिलेज प्रविधिबाट गहुँ खेती गर्दा परम्परागत तरिका भन्दा १५-२५% बढी उत्पादन लिन सकिने भएकोले यो प्रविधिबाट गहुँ खेती गर्नु उपयुक्त हुन्छ। यो प्रविधिबारे अनुसूची-४ मा विस्तृतमा दिइएको छ।
- गहुँ छरेको २०-३० दिनभित्र [मुकुट जरा (crown root initiation) पलाउने अवस्था] गहुँको जरा भिज्नेगरि पहिलो सिँचाई पश्चात नेपाल कृषि अनुसन्धान परिषदबाट अध्यावधिक गरिएको सिफारिस मात्रा अनुसूची-३ अनुसार टप ड्रेस गर्नुहोस्। गहुँ पहेंलो हुने समस्याबाट बच्न सिँचाई गर्दा पानी जम्न नदिन विशेष ध्यान दिनुहोस्।
- तोरीबालीमा लाही कीरा लागे-नलागेको नियमित अनुगमन पहेंलो स्टिकि ट्र्याप (yellow sticky trap) बाट गर्नुहोस् र आवश्यकता अनुसार १ भाग गाईको गहुँत र ४ भाग पानी मिसाएर रातभरि राखेर लाही लागेको ठाँउमा भिज्नेगरि भोलीपल्ट छर्कनुहोस्। डाइमेथोएट ३०% ई.सी., २ एम.एल. प्रति लिटर पानीमा वा प्रकोप ज्यादा भएमा मालाथियन ५०% इ.सी., २ एम.एल. प्रति लिटरको दरले पानीमा मिसाई लाही लागेको ठाँउमा भिज्नेगरि छर्कनुहोस्।
- तोरी बाली समुहमा जरा कुहिने रोग लाग्न नदिन मन्कोजेबयुक्त विषादी २ ग्राम प्रतिलिटर पानीको दरले सम्पूर्ण बोटको जरा भिज्नेगरि ड्रेन्चिङ्ग गर्नुहोस्।



- तोरीबाली समूहमा लाग्ने अल्टरनेरिया डढुवा रोगको प्रकोप कम गर्न मेन्कोजेवयुक्त विषादी-डाइथेन एम-४५ दुई ग्राम प्रति लिटर पानीको दरले सम्पूर्ण पातहरू भिज्ने गरि ८-१० दिनको फरकमा २-३ पटक छर्कनुहोस्।



चित्र: रायो/तोरीमा अल्टरनेरिया ढुसीका लक्षणहरू

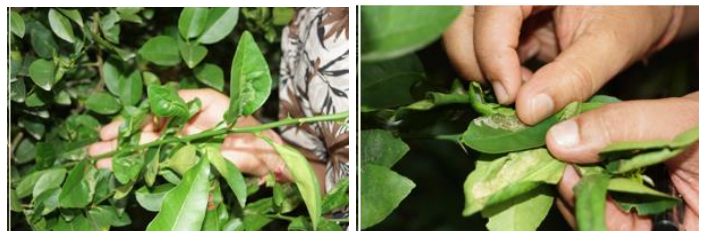
- तराई तथा भित्री मधेशको लागि सिफारिस मुसुरोका जात सिन्दुर, सिम्रिक, शिशिर, सिमल, शिखर, शितल, खजुरा १, खजुरा मुसुरो २, खजुरा मुसुरो ३, खजुरा मुसुरो ४ मध्ये उपलब्ध जातको गणुस्तरिय बीउ १.३ के.जी. प्रति कठ्ठा बीउको दरले हारदेखि हारको दूरी २५ सेन्टिमीटरमा लगाउनुहोस्। बीउ रोप्नु अघि शुरुमा ढुसीनाशक विषादी-बेभिष्टिन २ ग्राम प्रति के.जी. बीउको दरले र त्यसपछि राईजोवियम जीवाणुले उपचार गर्नुहोस्। जग्गा तयारीको बेला कम्पोष्ट वा गोठेमल ३०० के.जी., डि.ए.पी. ४.४ के.जी., युरिया ०.५ के.जी., र म्युरेट अफ पोटास १.४ के.जी. कठ्ठाका दरले माटोमा राम्ररी मिलाउनुहोस्।

फलफूल बाली

- पतझड फलफूलको बगैँचा स्थापनाको लागि एक घन मिटर साइजको खाडल (१ मिटर गहिरो तथा १ मिटर ब्यास भएको) खनी करिब एक महिना सुकाउनुहोस्। सो खाडलमा सुकेका पातपतिंगर तथा झारपात राखी जलाउनुहोस्। यसो गर्नाले खाडलमा भएका किटाणुहरू तथा कीराका फुल नष्ट हुन्छन्।
- किविको कटिङ्ग बिरुवा भन्दा कलमी बिरुवा रोप्दा फलको उत्पादन बढी तथा गुणस्तर राम्रो हुने हुँदा कलमी बिरुवा मात्र रोप्नुहोस्।
- सुन्तलाको बगैँचामा चिस्यान कायम राखि राख्न पराल, काठको धुलो, सुख्खा पातहरू प्रयोग गर्नुहोस्। साथै पतेरो व्यवस्थापन गर्न रोगर, मालाथियन २ एम.एल. प्रति लिटर पानीमा मिसाई छर्कनुहोस्।
- सिँचाई सुविधा भएका फलफूल बगैँचामा डब्लर रिङ्ग (डब्लर औँठी आकारको कुलेसो) बनाई सिँचाई गर्नुहोस्। सिँचाई सुविधा नभएमा स्याउला, घासपात वा कालो प्लाष्टिकको छापो राख्नुहोस्।
- यो समयमा सुन्तलाजात फलफूल बालीमा औँसा कीराको गतिविधिले झरेको फलहरूलाई संकलन गरी प्लाष्टिकको झोलामा हावा नछिर्ने गरी बन्द गरी नष्ट गर्नुहोस् वा गहिरो खाल्डो खनेर गाड्नुहोस्। साथै बगैँचाको सरसफाई गर्नुहोस्।
- तापक्रम कम हुँदै जाँदा यो समयमा फलफूल बाली (मेवा, आँप, आदि) का बोटमा मिली बगको प्रकोप हुने भएकोले बगैँचाको नियमित अवलोकन गर्नुहोस्। यसको व्यवस्थापनको लागि बगैँचाको सरसफाईमा ध्यान दिनुको साथै बोटको मुल काण्डको १ फीट माथि चारैतिर लेसिलो पट्टि [रेजिन वा ग्रीजमा अडीर (कास्टर) को तेल मिसाएर] लगाएमा वा ४०० गेजको २५ से.मी. चौडा बाक्लो पहेंलो प्लाष्टिक बोटको फेदमा बाँधनाले कीराहरू उक्लेर जान सक्दैनन्। साथै सर्वो तेल १०-१५ एम.एल. प्रति लिटर पानीमा घोली बोटको फेद (मिली बग भएको स्थान) भिज्नेगरि छर्कदा यसको नोक्सानी कम हुन्छ।



- सुन्तलाजातका फलफूलमा सुलसुलेको व्यवस्थापनका लागि गाईको गहुँत वा निमको पातको झोल १ भागमा ३ भाग पानी मिसाई ५-५ दिनको फरकमा ३ पटक सम्पूर्ण बोट भिज्नेगरी छर्नुहोस्। प्रकोप ज्यादा भएमा डाइमेथोएट ३०% ई.सी., १.५ एम.एल. प्रति लिटर पानीमा मिसाई सात दिनको फरकमा ३ पटक छर्कनुहोस्।



- कागती, सुन्तला आदिमा कालो ध्वाँसे टुसी (Sooty mold) देखिएमा १५ एम.एल. सर्वो वा एट्सो तेल प्रति लिटर पानीमा घोली एक हप्ताको फरकमा टुसी लागेको भाग भिज्नेगरि छर्कनुहोस्।
- यस समयमा केरामा गवारो कीरा लाग्न सक्ने भएकोले नियमित अनुगमन गर्नुहोस्। गवारो देखिएमा बगैँचाको सर-सफाई गर्ने, घारी काटिसकेपछिका ठुटाहरुलाई नष्ट गर्ने वा बोटको कापमा वा गुवोमा क्लोरपाइरिफस ४% जी. (डर्सवान) ५ ग्राम राख्नुहोस्। गवारो कीरालाई पासोको प्रयोग गरेर पनि नष्ट गर्न सकिन्छ, यसको लागि केराको थामलाई ८-१० ईन्चको टुक्रा काटेर तीनवटा टुक्रा-टुक्राको विचमा स-सानो ढुङ्गा (कंक्रीट) राखेर पासो तयार पार्ने र ठाँउ-ठाँउमा राखेर प्रत्येक दिन यसको अवलोकन गरी पासोमा परेको कीरा नष्ट गर्नुहोस्।
- केराको घरीमा काईयो बनिसकेर कोसा लाग्न छोडेको छ भने बुझा काटेर हटाउनुहोस्।
- यस समयमा आँपको पातमा जालो बनाउने (Mango leaf webber) कीराको प्रकोप बढी हुने भएकाले नियमित अनुगमन गर्नुहोस्। जालो देखिएमा लठी वा ब्रसको सहायताले जालोमा रहेका विभिन्न अवस्थाका कीराहरु नष्ट गर्नुहोस् र नीमजन्य विषादी वा मालाथियन) २५ (%२ एम.एल. प्रति लिटर पानीमा २ -३ पटक १० -१५ दिनको फरकमा मिसाई छर्कनुहोस्।
- स्याउ टिपिसकेपछि पनि बोटमा कत्ले कीराको प्रकोप रहिरहने हुँदा यसको व्यवस्थापनको लागि खनिज तेल (सर्वो) १० देखि १५ एम.एल. प्रति लिटर पानीमा मिसाई कीरा लागेको स्थानमा भिज्नेगरि सात-सात दिनको अन्तरालमा तीनपटक छर्कनुहोस्।
- स्याउमा लाही कीराको प्रकोप कम पार्न बगैँचामा परजीवी कीरा एफिलिनस माली (Aphelinus mali) को संरक्षण/संवर्धन गर्नुहोस्।
- ड्रागन फलमा शाकाणु (Bacteria) को कारणले डाँठ कुहिएको छ भने धेरै मात्रामा सिंचाई नगर्ने, रोगग्रस्त धेरै कुहिएका भागहरु काँटछाँट गरेर ब्याक्टेरिया नाशक विषादी स्ट्रेप्टोमाइसिन (Streptomycin) वा प्लान्टोमाइसिन (Plantomycin) सिफारिस मात्रामा काँटछाँट गरिसकेपछि प्रयोग गर्नुहोस्।



तरकारी बाली

- बीउका लागि लगाइएको आलुबालीमा लाही कीराको प्रकोप देखिएमा फ्लोनिकामिड ५०% डब्लु.जी., १ ग्राम ३ लिटर पानीको दरले आलुको सम्पूर्ण बोट भिज्नेगरी छर्कनुहोस्।
- तराईमा लगाइएको बीउ आलुलाई रगिंग गर्नुहोस्। रगिंग गर्दा भाइरस लागेका, रोगी, बेजातका र कमजोर र मसिना विरुवाहरु (दाना लागिसकेका भए उक्त दानाहरु समेत) उखेलेर हटाउनुहोस्।
- आलुबालीमा भाइरस रोगको नियमित अनुगमन गर्नुहोस्। पात दोब्रिएका, टाटेपाटे देखिएका, पहेँलिएका र स्वस्थ बोटभन्दा फरक देखिएका भाइरस संक्रमित बोटहरु उखेलेर नष्ट गर्नुहोस्।
- आलुबालीको पछौटे डढुवा रोगको नियमित अनुगमन गर्नुहोस्। पछौटे डढुवाको संक्रमण भएमा आलुबालीको पात, डाँठ तथा मुनामा चित्रमा देखाएजस्ता लक्षणहरु देखा पर्दछन्। डढुवा रोगको शुरूको अवस्थामा मेन्कोजेब ७५% डब्ल्यु.पी. २ ग्राम



चित्र: आलुको पात तथा मुनामा पछौटे डढुवाको लक्षण

प्रति लिटर पानीमा मिसाइ बोटको सम्पूर्ण भाग भिज्नेगरी छर्कनुहोस्। प्रकोप बढी भएमा एक्रोब्याट (डाइमथोर्फ ५०% डब्ल्यु.पी.) वा सेक्टिन (फेनामेडोन १०% + मेन्कोजेब ५०% डब्ल्यु.जी.) १.५ ग्राम प्रति लिटर पानीमा मिसाइ बोटको सम्पूर्ण भाग भिज्नेगरी छर्कनुहोस्।

- तराई, भित्री-मधेश तथा बैशीमा लगाइएको ३०-३५ दिन भैसकेको आलुबालीमा २.९ के.जी. युरिया प्रति कठ्ठाका दरले टपड्रेस गर्नुहोस्।
- धान काटिसकेको जग्गामा मध्यपहाडमा बकुल्ला लगाउन शुरु गर्नुहोस्।
- लसुन उत्पादनको लागि लसुनको बीउ (पोटी) रोप्नुहोस्।
- रेड क्रियोल जातको प्याजको बीउ नर्सरीमा राखी छापो लगाउनुहोस्। साथै बीउ राम्रोसँग उमार्नको लागि रोप्नुअघि १२ घन्टा जति पानीमा बीउ भिजाउनुहोस्।
- प्याजको सेट उत्पादनको लागि नासिक ५३ वा नासिक रेड जातका बीउ ४ अंगुलको फरकमा १ इन्च जति गहिरो लाइन कोरी ४५-५० ग्राम प्रति मिटरमा बाक्लो गरी छर्नुहोस् र फुक्का माटो वा नरिवलको जटाले बनाईएको मधुमास (कोको पिट) ले हल्का छोप्नुहोस्।
- भण्टाको डाँठ तथा फलको गबारो व्यवस्थापनको लागि गवारोको कारण ओईलएको मुन्टा, पात तथा फल टिपी करीव १ फुट गहिरो खाडलमा पुर्ने वा जलाउने गर्नुहोस्।
- भण्टाको डाँठ तथा फलको गबारोको अनुकूल मौसम भएकोले नियमित अनुगमन गरी व्यवस्थापनको लागि परजीवी कीरा ट्राइकोग्रामाको प्रयोग गर्नुहोस्। गबारोको प्रकोप धेरै भएमा क्लोरानट्रानिलिप्रोल (Chlorantraniliprole १८.५ % SC) वा स्पिनोसाड (Spinosad ४५% SC) १ एम.एल. प्रति ३ लिटर पानीमा मिसाएर साँझपख छर्कनुहोस्।
- मध्यपहाडी जिल्लाहरूमा पछौटे जात काउलीको बीउ लगाउने समय भएकोले नर्सरी राख्दा १ विन्ता (१५-२० से.मी.) अग्लो व्याड बनाई ४ अंगुलको फरकमा लाइन कोरेर पातलो गरि बीउ राखि हल्का माटोले पुरेपछि छापो राख्नुहोस्। बेर्नालाई जोगाउन प्लाष्टिकको छापो प्रयोग गर्नुहोस्।
- बोरोन (सुक्ष्म खाद्यतत्व) को कमीले काउली बालीमा देखिने खैरो धब्बाको उपचारको लागि बोरेक्स १ के.जी. प्रति रोपनीको दरले जग्गा तयारी गर्दा प्रयोग गर्नुहोस्।
- काउली समूहको तरकारी बालीहरूमा बन्दाको पुतली र इट्टा बुट्टे पुतली लाग्न सक्ने भएकोले नियमित अनुगमन गरि उचित व्यवस्थापनका विधिहरू अपनाउनुहोस्। प्रकोप बढी भएमा स्पिनोस्याड ४५% एस.सी., ०.३ एम.एल. प्रति लिटरका दरले पानीमा मिसाई कीरा लागेको ठाँउमा भिज्नेगरि साँझपख छर्कनुहोस्।



चित्र: काउली समूहमा लाग्ने पुतलीको विभिन्न अवस्था

चित्र: काउली समूहमा लाग्ने इट्टाबुट्टे पुतली

काउली समूहका बालीमा लाग्ने गाँठ रोग व्यवस्थापनका विधिहरू:

- ✚ औजारबाट पनि सर्ने भएकोले रोगग्रस्त जग्गामा प्रयोग भएको औजारलाई सफा गर्नुहोस्।
- ✚ १८ वर्षसम्म पनि बाँचिरहने हुनाले ५-७ वर्षसम्म घुम्ती बाली लगाउनुहोस्।
- ✚ रोगमुक्त बेर्ना लगाउनुहोस्।
- ✚ सोलाराइजेसन गरेपछि मात्र बीउ लगाउनुहोस्।
- ✚ कृषि चुनको प्रयोग गर्नुहोस्।
- ✚ खेतबारीमा पानीको निकासको राम्रो व्यवस्था गर्नुहोस्।
- ✚ रोगी बोटको जराहरूलाई लगेर जलाउनुहोस्।



- बेर्ना सार्नु अगाडी बेर्नाहरूलाई बेन्लेट ५ ग्राम प्रति लिटरको घोलमा २५-३० मिनेट डुबाएर मात्र सार्नुहोस्।
- नेबिजिन नामको विषादी १० के.जी. प्रति रोपनीको दरले जग्गा तयार गर्ने बेलामा प्रयोग गर्नुहोस्।
- फ्लुआजिनाम (Fluazinam) विषादीको धूलो २-३ ग्राम प्रति लिटर पानीमा घोली बोट बरिपरि ड्रेन्चिड गर्नुहोस्।
- होचो बोट हुने गोलभेंडामा काँटछाँट गर्दा भुँई छुने पातहरू मात्र हटाउनुहोस्। अग्लो बोट हुने जातको गोलभेंडा ६०x६० सेमी दुरीमा लगाएको छ भने ३ वटा हाँगा तथा ४०x४० वा ४०x६० से.मी. दूरीमा गोलभेंडा लगाएको छ भने दुईवटा हाँगा मात्र राखी बाँकि हाँगाहरू सानैमा चिमोटेर फाल्नुहोस्, जसले गर्दा रोग कीराको प्रकोप कम हुनुका साथै गुणस्तरीय फलको उत्पादन लिन सकिन्छ।
- गोलभेंडामा पात खन्ने कीरा (Tuta absoluta) को लागि नियमित अनुगमन गरि व्यवस्थापनका उचित विधिहरू अपनाउनुहोस्।
- गोलभेंडाको अगौटे डडुवा रोग व्यवस्थापनको लागि मेन्कोजेवयुक्त विषादी २ ग्राम प्रतिलिटर पानीको दरले ८-१० दिनको फरकमा २-३ पटकसम्म सम्पूर्ण पातहरू भिज्नेगरी छर्कनुहोस्।
- गोलभेंडा तथा लहरे बालीमा भाइरस रोगको लक्षण देखिएमा रोगग्रस्त सबै बोटहरू उखेलनुहोस् र यो प्रक्रिया एक हप्तापछि पुनः दोहोर्याउनुहोस्। झारपातको उचित व्यवस्थापन गर्नुहोस्। बोट छुनुअघि साबुन पानीको झोलले हात धुनुका साथै खेतीमा प्रयोग गरिने औजारहरू राम्रोसँग धुनुहोस्। रोगग्रस्त बोट छोएपछि हात नधोई अन्य निरोगी बोटहरू नछुनुहोस्। भाइरस रोग सार्ने कीराहरू जस्तै- लाही तथा सेतो झिँगाको व्यवस्थापनका लागि नीमजन्य विषादी ५ एम.एल. प्रति लिटर पानीको दरले अथवा करन्ज आयल २ एम.एल. प्रति लिटर पानीको दरले मिसाई छर्कनुहोस्। प्रकोप ज्यादा भएमा एसिटामिप्रिड २०% एस.पि., ०.५ ग्राम प्रति लिटर पानीमा घोलेर पातको पछाडिको भाग भिज्नेगरी स्प्रे गर्नुहोस्।



अन्य

- तापक्रम कम हुँदै जादाँ लाही कीराको प्रकोप बढ्दै जाने हुनाले यसको व्यवस्थापनका लागि एक भाग गाईको गहुँत ४ भाग पानीमा मिसाएर रातभरि राखी लाही लागेको ठाँउमा भिज्नेगरी भोलीपल्ट छर्कनुहोस् वा खरानीको धूलो लाही कीरा लागेको ठाँउमा बिहानीपख छर्कनुहोस्। प्रकोप ज्यादा भएमा फ्लोनिकामिड ५० डब्लु.जी., १ ग्राम ३ लिटर पानीको दरले प्रयोग गर्नुहोस्।
- तरकारी बाली काट्ने र फलहरू टिप्ने अवस्थामा रोग तथा कीराहरू लागेमा यिनीहरूबाट आर्थिक क्षती थोरै हुने भएकोले विषादी प्रयोग नगर्नुहोस्। यो अवस्थामा विषादी प्रयोग गरेमा विषादीको अवशेष बालीमा रहन गई मानव स्वास्थ्य तथा वातावरणमा नकारात्मक असर पुग्दछ।
- मौरी घरको नियमित निरिक्षण गरी आधार चाकाहरू साथै सुपर (तल्ला) थप्ने व्यवस्था गर्नुहोस्। साथै घरको संख्या बढाउनु छ भने रानुको उपयुक्त व्यवस्था गरी मौरी गोला विभाजन गर्नुहोस्।

कफि बाली

- कफी नर्सरीमा वृद्धि विकासको अवस्था हेरि झोलमल र शुष्म खाद्यतत्वको प्रयोग गर्नुहोस्।

- नयाँ रोपिएका कफी विरुवालाई चिसोबाट बचाउन छापो तथा छहारीको प्रवन्ध मिलाउनुहोस्।
- पोली ब्यागमा रोपिएका बेर्नाको पातमा डडुवा (leaf blight), खैरो थोप्ले रोग देखिन सक्ने हुँदा ०.५% बोर्दो मिश्रण बनाई सबै पात भिज्नेगरि स्प्रे गर्नुहोस्।
- कफी बगैँचामा सेतो गवारोको वयस्कले फुल पार्ने समय भएकोले मदाने पासोद्वारा नियमित अनुगमन गर्नुहोस्, ओईलाएका बोट तथा हाँगाहरु काटेर जलाउनुहोस्, काण्डमा बोर्दोपिष्टको लेप लगाउनुहोस्।
- कलेजी रङ्गमा परिणत भई पाकेका अगौटे चेरीहरु टिप्न शुरु गर्नुहोस्।



चित्र: कफीको बेर्नामा देखिएको पातको डडुवा

पशुपालन

गाई, भैंसी, भेडा, बाखा

- ढुसी लागेको परालमा हुने माइकोटक्सिन (ढुसी) को कारणले विशेष गरि गाई र भैंसीमा डेगनाला रोग देखा पर्न सक्ने भएकोले पराल खुवाउँदा राम्ररी सुकाएर ओभानो पारेर खुवाउनुहोस्।
- बाहिरी तापक्रम घट्ने क्रममा रहेकोले गाई, भैंसी, भेडा, बाखा, बंगुर, खरायो आदिमा रुघाखोकी लाग्ने, ज्वरो आउने, श्वासप्रश्वास सम्बन्धि अन्य रोग लाग्ने हुँदा पशुवस्तुको खोर-गोठ न्यानो राख्नुहोस्। साथै साविक भन्दा १० %थप गरी दाना खुवाउनुहोस्। भर्खर जन्मेका र साना बाच्छा-वाच्छी/पाठा-पाठीमा निमोनिया र छेर्ने समस्याका साथै कक्सिडियोसिसको समस्या देखिने हुँदा विशेष ध्यान दिनुहोस्।
- हिउँदको समयमा पशुवस्तुलाई हरियो घाँस र पोषणतत्वको कमी हुने र उत्पादन तथा उत्पादकत्वमा पनि कमी आउने भएकोले उक्त समयमा उग्राउने पशुहरु जस्तै-गाई, भैंसी, भेडा बाखाहरुलाई युरिया मिश्रित पराल (४% युरिया) वा युरिया मोलासिस ब्लक खुवाउँदा पशुको उत्पादनमा वृद्धि गर्न सकिन्छ। तर साना बाच्छा-वाच्छी र पाडा-पाडीलाई युरिया उपचार गरिएको पराल खुवाउनु हुँदैन। परालमा युरिया उपचार बिधिबारे अनुसूची-५ मा विस्तृतमा दिईएको छ।
- पशुलाई युरिया मोलासिस मिनिरल ब्लक ३०० ग्राम प्रति दिनका दरले चाट्न दिनुहोस् साथै प्रशस्त मात्रामा पानी पिउन दिनुहोस्।
- बाहिरी तापक्रम घट्ने क्रममा रहेकोले गाई, भैंसी, भेडा, बाखा, बंगुर, खरायो आदिमा रुघाखोकी लाग्ने, ज्वरो आउने, श्वासप्रश्वास सम्बन्धि अन्य रोग लाग्ने हुँदा पशुवस्तुको खोर-गोठ न्यानो राख्नुहोस्। भर्खर जन्मेका र साना बाच्छा-वाच्छी/पाठा-पाठीमा निमोनिया र छेर्ने समस्याका साथै कक्सिडियोसिसको समस्या देखिने हुँदा विशेष ध्यान दिनुहोस्।
- बाखाको मोओलाको लागी ५% पोभीडन आयोडिन वा १% कपर सल्फेट वा २% बोरिक एसिडको झोल वा १% पोटासको घोलले मुख वरपरको घाउ सफा गर्नुहोस्। मोओलाको भाइरस घाउ, चोटपटक लागेको वा काटेको ठाँउबाट मानिसमा सर्न गई त्यस्तै प्रकारको घाउ खटिरा आउन सक्ने हुनाले त्यस्तो रोगी बाखालाई घाउ चोटपटक नलागेको मान्छे वा पन्जा लगाएर स्याहार सुसार गर्नुहोस्।
- धान काटेपछिको ओसिलो खेतमा, शंखे कीराको प्रकोप भएको ठाँउमा र पानी जमेको वा सिमसार क्षेत्रमा पशुवस्तुहरु चराउँदा नाम्ले/माटे रोग लाग्न सक्ने भएकोले यी ठाँउहरुमा पशुवस्तु चराउन नलैजानुहोस्। पशुहरुमा नाम्लेको परजिवी देखिएमा निम्न अनुसारको उपचार गर्नुहोस्।
 - ✦ अक्सिक्लोजनाइड (Oxyclozanide) १० एम.जी. प्रति के.जी. शारीरिक तौल अनुसार एकपटक खान दिनुहोस्। १ ग्राम बोलस प्रति १०० के.जी. शारीरिक तौल अनुसार तथा झोल औषधी ३०० के.जी. शारीरिक तौल भएका पशुलाई ९० एम.एल. एकपटकमा



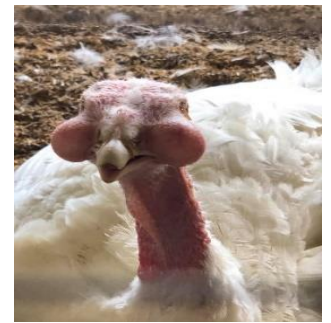
चित्र: बाखाको मोओला

खान दिनुहोस्। भेडा, बाखालाई २०० एम.जी. को एक ट्याब्लेट प्रति १३ के.जी. शारीरिक तौल अनुसार खान दिनुहोस्। यी औषधीहरू दुहना, ब्याउने सबै प्रकारका पशुमा दिन सकिन्छ।

- ✦ ट्राइक्यालबेन्डाजोल (Tricalbendazole) १२ एम.जी. प्रति किलो शारीरिक तौल अनुसार खान दिँदा निकै प्रभावकारी हुन्छ। ९०० एम.जी. को एक बोलस प्रति ७५ के.जी. शारीरिक तौल अनुसार खान दिनुहोस्। २५० एम.जी. को १ ट्याब्लेट १५ के.जी. शारीरिक तौल भएका भेडा, बाखालाई खान दिनुहोस्। दुहना, ब्याउने सबै प्रकारका पशुहरूमा दिन सकिन्छ।
- ✦ लिभर टोनिक झोल वा पाउडर ठूलो पशुलाई ४०-६० ग्राम, सानो पशुलाई १५-२० ग्राम दैनिक खान दिनुहोस्।

कुखुरा, हाँस, बंगुर

- आगामी साता न्यूनतम तापक्रम घटेसँगै रातीको समयमा चिसो बढ्दै जाने हुँदा, कुखुराको खोरको एक तर्फको पाल बन्द गर्ने व्यवस्था मिलाउन शुरु गर्नुहोस्। पुरानै पाल प्रयोग गर्ने योजना भए त्यसलाई राम्रोसँग पानीले पखाली, किटनाशक, जिवाणुनाशक र बिषाणुनाशक रसायनहरू स्प्रे गरी घाममा सुकाएर मात्र प्रयोग गर्नुहोस्। चिसो बढेसँगै कुखुराका चल्लाहरू ब्रुडिङ गर्न कठिन हुने हुँदा स-साना घरेलु कुखुरा फार्महरूमा यथाशिघ्र नयाँ चल्ला हाल्नुहोस्। निकट भविष्यमा नै नयाँ चल्ला हाल्ने योजना छैन भने फागुन महिना भन्दा अघि चल्ला ब्रुडिङ गर्ने योजना नबनाउनुहोस्। तर ब्रुडिङ कठिनाई नभएका ठूला व्यवसायिक फार्महरूमा भने जुनसुकै समयमा पनि नयाँ चल्ला हाल्न सकिन्छ।
- कुखुरा खोरमा सोत्तरलाई चिसो र हिलो हुन नदिनुहोस्। चिसो वा हिलो भएमा लिटर कन्डिशनरहरू (Litter Conditioners) जस्तै- लिटरन (Litteron) वा एमोब्लाष्ट (Ammoblast) १ के.जी. प्रति १०० वर्गफिटका दरले खोरमा छरि राम्रोसँग रेकिङ गर्नुहोस्।
- दिन छोटो हुने र रात लामो हुने भएकाले अण्डा उत्पादनका लागि पालिएका लेयर्स कुखुराहरूलाई कम्तीमा पनि १६-१८ घण्टा सम्म प्रकाश हुने गरि बत्तिको व्यवस्था गर्नुहोस्।
- चिसो बढेसँगै कुखुराका खोरहरूमा जैविक सुरक्षाका उपायहरू कडाईका साथ लागू गर्न किसानहरूले हेलचेक्रयाई गर्ने हुँदा, गम्बरो, रानीखेत जस्ता विषाणुजन्य रोगहरूको प्रकोप देखिन सक्छ। तसर्थ जैविक सुरक्षामा कुनै पनि कमि हुन नदिनुहोस्। रोगहरू लाग्न नदिन पशु चिकित्सकको सल्लाहमा नियमित खोपहरूको प्रयोग गर्नुहोस्। सम्भव भएसम्म तीन हप्ता सम्मका सबै खोपहरू पानीबाट नभई नाक वा आँखाबाट दिनुहोस्।



चित्र: टर्कीहरूमा इन्फेक्सस कोराईजाको प्रकोप



चित्र: जैविक सुरक्षा नअपनाईएको कुखुराको खोर

मत्स्यपालन

- पंगास जातको माछाले चिसो मौसम सहन नसक्ने हुँदा बिक्रीयोग्य साईजको माछालाई अलगगै छुट्टाई अन्य माछालाई करिब २-२.५ मिटर गहिरो पोखरीमा स्टकिंग गर्नका लागि आवश्यक तयारी गर्नुहोस्।
- चिसो बढेसँगै ट्राउटको दानामा ओसिलोपना बढी भै दुसीको संक्रमण हुन्छ। यस्तो दाना खुवाउँदा ट्राउट माछामा कलेजो सुन्निने रोग हुन सक्दछ। दुसीको संक्रमण हुन नदिन दानालाई ओभानो तथा चारैतिर हावा खेल्ने कोठामा भण्डारण गर्नुहोस्। कलेजो सुन्निने रोगको असरलाई न्यूनिकरण गर्न भिटामिन -ई (α -Ocopherol) २० ३०-एम.जी. प्रति के.जी. माछाको वजनको अनुपातमा १५ दिनको अन्तरालमा दानामा मिसाई दिनुहोस्।
- इ.यु.एस. (Epizootic Ulcerative Syndrome) संक्रमित माछाको शरीरमा स-साना राता धब्बाहरू देखिन्छ र अत्याधिक संक्रमण भएको माछाको शरीरमा गहिरो घाउ हुन्छ। यस्तो लक्षण देखिएमा संक्रमित पोखरीमा सिफालेक्सिन (Cephalexin) ८० एम.जी. प्रति के.जी. माछालाई १५ दिनसम्म दानामा मिसाई खुवाउनुहोस् साथै कोर्सोलिन टि.एच. (Kohrsolin TH) ले दुई साताको अन्तरालमा ९०० एम.एल. प्रति हेक्टर जलाशयका दरले कम्तीमा एक मिटर पानी गहिराई कायम गरि पोखरीको उपचार गर्नुहोस्।

- माछामा लाग्ने आर्ग्युलस (माछाको जुम्रा) को उपचारको लागि आईभरमेक्टीन १ एम.एल. प्रति २० के.जी. माछाको दरले दानामा राखेर लागतार ५ दिनसम्म खुवाउनुका साथै माछाको घनत्व (stocking density) कम गर्ने, पोखरी भित्र ठाँउ-ठाँउमा बाँस गाड्ने र उक्त बाँसलाई ३ दिनको अन्तरमा झिकेर सुकाउने र पोखरीको भित्री डिलमा उम्रेका झारपात सफा राख्नुहोस्।

घाँसेबाली

- तराई तथा मध्य पहाडमा जै घाँस लगाउने समय भएकोले केन्ट, क्यानाडिन, मदापुनी, कारभिलो, स्वान, करिश्मा, नेत्र, कामधेनु, वुन्डेल, अमुरी, अमृतधारा आदि जातका जै घाँस १०० के.जी. प्रति हेक्टरका दरले र उच्च पहाडमा ओमोही, केन्ट, गणेश र पार्वती जातको जै घाँस १००-१२० के.जी. प्रति हेक्टरका दरले छर्नुहोस्।
- साँचाई सुविधा भएको मध्य पहाडी क्षेत्रमा राई घाँसको बीउ ७५० ग्राम देखि १ के.जी. प्रति रोपनी वा १५-२० के.जी. प्रति हेक्टरका दरले जमीनलाई ३-४ पटक खनजोत गरी छर्नुहोस्। जग्गाको अन्तिम तयारीको बेलामा कम्पोष्ट मल ५०० के.जी., डी.ए.पी. ६.५ के.जी., युरिया ८.३ के.जी., र म्युरेट अफ पोटास ३.४ के.जी. प्रति रोपनीका दरले माटोमा मिलाउनुहोस्।
- तराई तथा मध्य पहाडमा बर्सिम घाँस लगाउने समय भएकोले मसाकावी, बरदान वि.एल.२२, यु.पि.वि.१०३, र गोल्ड ग्रीन जातका बर्सिम घाँस २०-२५ के.जी. प्रति हेक्टरको दरले राइजोबीयमले उपचार गरी छर्नुहोस्।
- तराई तथा मध्य पहाडमा भेच घाँसका जातहरू- नोमाही, रसिना र मोरावा ३५-४० के.जी. प्रति हेक्टरको दरले छर्नुहोस्।

कृषि-मौसम सल्लाह बुलेटिन तयारी गर्ने विशेषज्ञ समूह

क्र.सं	नाम थर	कार्यक्षेत्र	कार्यालय	इ-मेल	सम्पर्क फोन
१	डा. टिका राम चापागाँई	वागवानी	राष्ट्रिय कृषि वातावरण अनुसन्धान केन्द्र, खुमलटार	chapagaintika@gmail.com	९८५११३३६१२
२	नविन गोपाल प्रधान	वागवानी	राष्ट्रिय वागवानी अनुसन्धान केन्द्र, खुमलटार	navin.pradhan@gmail.com	९८५११००८२०
३	बिभूती पोखरेल	कृषि-मौसम	जल तथा मौसम विज्ञान विभाग, बबरमहल, काठमाडौं	bibhel@gmail.com	९८४३९३१२८४
४	राजेन्द्र कुमार भट्टराई	बाली विज्ञान	राष्ट्रिय बाली विज्ञान अनुसन्धान केन्द्र, खुमलटार	rkbhattarai@gmail.com	९८४३४७२२७०
५	चेतना मानन्धर	बाली रोग	राष्ट्रिय बाली रोग विज्ञान अनुसन्धान केन्द्र, खुमलटार	chetana.manandhar@gmail.com	९८४९६२४९८९
६	डा. प्रदीप शाह	बाली विज्ञान	राष्ट्रिय कृषि वातावरण अनुसन्धान केन्द्र, खुमलटार	pradeep75shah@gmail.com	९८४५०५१८९७
७	सुदीप कुमार उपाध्याय	कीट विज्ञान	राष्ट्रिय कीट विज्ञान अनुसन्धान केन्द्र, खुमलटार	sudeepdl@gmail.com	९८४२४३७१५३
८	डा. अमित प्रसाद तिमिल्सिना	बाली विज्ञान	राष्ट्रिय कृषि वातावरण अनुसन्धान केन्द्र, खुमलटार	timilsinaamit87@gmail.com	९८५५०४७७३३
९	डा. नारायण पौडेल	पशु स्वास्थ्य	राष्ट्रिय पशु स्वास्थ्य अनुसन्धान केन्द्र, खुमलटार	narayan.paudyal@narc.gov.np	९८६३३३५०४६
१०	नविन रावल	माटो विज्ञान	राष्ट्रिय माटो विज्ञान अनुसन्धान केन्द्र, खुमलटार	nabin_rawal@yahoo.com	९८५७०६५०२९
११	प्रेम तिमल्सिना	मत्स्य विज्ञान	राष्ट्रिय मत्स्य अनुसन्धान केन्द्र, गोदावरी	p.timalsina01@gmail.com	९८६९५७९१६७
१२	ऋषिराम अधिकारी	कृषि सञ्चार	राष्ट्रिय कृषि प्रविधि सूचना केन्द्र, खुमलटार	adhikari_rishi@yahoo.com	९८४९७९२८९
१३	डा. रुपा वास्तोला	पशु आहारा	राष्ट्रिय पशु आहारा अनुसन्धान केन्द्र, खुमलटार	bastola_rupa@yahoo.com	९८४९३९९८३९
१४	डा. विरेन्द्र बहादुर राना	आलुबाली	राष्ट्रिय आलुबाली अनुसन्धान कार्यक्रम, खुमलटार	biru.deep25@gmail.com	९८५१२५५३१५
१५	मुक्ति नाथ झा	कृषि इन्जिनियरिङ्ग	राष्ट्रिय कृषि इन्जिनियरिङ्ग अनुसन्धान केन्द्र, खुमलटार	muktinath2043@gmail.com	९८६३३८२२५४
१६	रामेश्वर रिमाल	कृषि-मौसम	राष्ट्रिय कृषि वातावरण अनुसन्धान केन्द्र, खुमलटार	rameshwarrimal@gmail.com	९८५१०४४९३०
१७	हिरा प्रसाद भट्टराई	मौसम पूर्वानुमान	मौसम पूर्वानुमान महाशाखा, गौचर, त्रि. अ. वि.	mfdhdm@gmail.com	०१-४११३१९१
१८	शिवा अर्याल	वागवानी	राष्ट्रिय फलफूल विकास केन्द्र, किर्तीपुर	sivaaryal@gmail.com	९८४९३८०५१०

अनुसूची -१: नेपालको मौसम पूर्वानुमानमा प्रयोग हुने शब्दावलि

Terms used in Weather Forecasting in Nepal

बादलको अवस्था (Cloud condition)	सफा (Fair)	No cloud in the sky		
	मुख्यतया सफा (Mainly fair)	1/8 to 2/8 (25%) sky covered by cloud		
	आंशिक बदली (Partly cloudy)	3/8 (26%) to 4/8 (50%) sky covered by cloud		
	साधारणतया बदली (Generally cloudy)	5/8 (51%) to 6/8 (75%) sky covered by cloud		
	अधिकांश बदली (Mostly cloudy)	6/8 (76%) to 7/8 (88%) sky covered by cloud		
	पूर्ण बदली (Cloudy)	8/8 (100%) or all sky covered by cloud		
वर्षाको प्रकृति (Nature of Rain)	Temporary or Brief (क्षणिक वर्षा)		Weather phenomena occur for short span of time usually less than two hour	
	Continuous (लगातारको वर्षा)		Weather phenomena occurring regularly and more often throughout the time duration	
	Intermittent (रोकिंदै हुने वर्षा)		Rain occurring and reoccurring at certain intervals	
	Widespread (व्यापक वर्षा)		Weather phenomena extensively throughout an area during specified time duration	
वर्षाको संभाव्यता र यसको क्षेत्र (Rainfall probability in percentage and its coverage)	<10%	None used	Isolated	at one or two places (एक-दुई स्थानमा)
	10-30%	Slight Chance	Widely Scattered	at a few places (थोरै स्थानमा)
	30-50%	Chance/possible	Scattered	at a some places (केही स्थानमा)
	50-80%	Likely	Fairly widespread	at many places (धेरै स्थानमा)
	>80%	More likely	Widespread	at most places (अधिकांश स्थानमा)
<p>संभावित वर्षाको मात्रा (%) = आंकलन X क्षेत्र, जहाँ आंकलन भन्नाले कुनै स्थानमा वर्षा हुन सक्ने संभावना (%) जनाउँदछ भने क्षेत्र भन्नाले तोकिएको स्थानको वर्षा हुन सक्ने संभावित भू-भाग (%) जनाउँदछ। उदाहरणका लागि कुनै स्थानको ८०% क्षेत्रमा ५०% वर्षाको आंकलन गरेको अवस्थामा सो स्थानको संभावित वर्षाको मात्रा (%) = ०.५ X ०.८ = ४०% हुन आउँछ।</p>				
वर्षाको मात्रा (Rainfall amount based on total accumulated rainfall during 24 hrs)	Light rain (हल्का वर्षा)		less than 10 mm	
	Moderate rain (मध्यम वर्षा)		10 mm or more but less than 50 mm	
	Heavy rain (भारी वर्षा)		50 mm or more but less than 100 mm	
	Very heavy rain (धेरै भारी वर्षा)		100 mm or more but less than 200 mm	
	Extremely heavy rain (अति भारी वर्षा)		200 mm or more	
समयसिमा (Time Period)	Today (आज)		6 AM to 6 PM	
	Morning (बिहान)		6 AM to Noon	
	Afternoon (अपरान्ह)		Noon to 6 PM	
	Late afternoon (अपरान्हको उत्तरार्ध)		3 PM to 6 PM	
	Evening (साँझ)		6 PM to 9 PM	
	Night (राती)		6 PM to 6 AM (Next day)	
<p>श्रोत: मौसम पूर्वानुमान महाशाखा, जल तथा मौसम विज्ञान विभाग</p>				

अनुसूची-२: मकै बालीको लागि आवश्यक युरियाको मात्रा र समय (युरिया: किलोग्राम प्रति कट्टा)

अवस्था	खुला सेचित			बर्णशंकर		
	जग्गाको अन्तिम तयारीको बेला	२५-३० दिनपछि (घुँडाघुँडा आउने समयमा)	५५-६० दिनपछि (धानचौर आउने बेलामा)	जग्गाको अन्तिम तयारीको बेला	२५-३० दिनपछि (घुँडाघुँडा आउने समयमा)	५५-६० दिनपछि (धानचौर आउने बेलामा)
पूर्वी तराई (झापा, मोरङ र सुनसरी)	१.७	२.५	२.५	३.४	४.०	४.०
मध्य तराई (पर्सा देखि सप्तरी सम्म)	१.४	२.८	२.८	२.६	३.३	३.३
पश्चिम तराई (रुपन्देही, कपिलवस्तु र परासी)	१.४	२.८	२.८	३.४	४.०	४.०
सुदूरपश्चिम तराई (बाँके देखि कञ्चनपुर सम्म)	१.४	२.८	२.८			
भित्री तराई (दाङ, सुर्खेत, चितवन, मकवानपुर, नवलपुर)	१.७	२.५	२.५	३.४	४.०	४.०
पहाडी भागमा (प्रति रोपनी)	२.९	३.८	३.८	४.०	४.९	४.९

रासायनिक मलको प्रयोग गर्दा फस्फोरस, पोट्यास, जिंक सल्फेट र बोरेक्सको पुरै मात्रा तथा नाइट्रोजनको एक तिहाई मात्रा जमिनको अन्तिम तयारीको समयमा, एक तिहाई बाली लगाएको २५-३० दिनपछि (घुँडा-घुँडा आउने समयमा) र बाँकी एक तिहाई ५५-६० दिनपछि (धानचौर आउने बेलामा) प्रयोग गर्नुहोस्।

अनुसूची-३: गहुँबालीको लागि आवश्यक मलखाद मात्रा

अवस्था	आवश्यक रासायनिक मल			
	डी ए पी (किलोग्राम प्रति कट्टा)	युरिया (किलोग्राम प्रति कट्टा)	म्युरेट अफ पोटास (किलोग्राम प्रति कट्टा)	बोरेक्स (ग्राम प्रति कट्टा)
पूर्वी तराई (झापा, मोरङ र सुनसरी)	३.६	८.७	२.८	४५५
मध्य तराई (पर्सा देखि सप्तरी सम्म)	३.६	८.०	२.८	४५५
पश्चिम तराई (रुपन्देही, कपिलवस्तु र नवलपरासी)	३.६	८.७	२.८	४५५
सुदूरपश्चिम तराई (बाँके देखि कञ्चनपुर सम्म)	३.६	७.६	२.८	४५५
भित्री तराई (दाङ, सुर्खेत, चितवन, मकवानपुर, नवलपुर)	३.६	७.३	२.८	४५५
पहाडी भागमा (प्रति रोपनी)	५.५	८.८	४.२	६८२

- २०० किलोग्राम प्रति कट्टा वा ३०० किलोग्राम प्रति रोपनी कदरले प्रांगारिक मल प्रयोग गर्ने।
- रासायनिक मलको प्रयोग गर्दा फस्फोरस, पोटास र बोरेक्सको पुरै मात्रा तथा नाइट्रोजनको एक तिहाई मात्रा जमिनको अन्तिम तयारीको समयमा, एक तिहाई बाली लगाएको २५-३० दिनपछि (गाँज आउने समयमा) र बाँकी एक तिहाई बाली पोटाउने बेला भन्दा अगाडी (५०-५५ दिन पछि) प्रयोग गर्नुहोस्।

अनुसूची-४: जिरो टिलेज प्रविधिबाट गहुँ खेती

खेतको धान काटेर उठाई सकेपछि खनजोत नगरि जिरो टिल सिड ड्रिल मेसिनको सहायताले गहुँ छर्ने प्रविधिलाई शुन्य जोताई प्रविधि (Zero Tillage Technology) भनिन्छ।

जिरो टिल सिड ड्रिल मेसिनबाट गहुँ छर्दा खेतमा प्रशस्त चिस्यान हुनुपर्दछ, यदि चिस्यान छैन वा कम छ भने हल्का सिँचाई गरि खेतमा उपयुक्त चिस्यान ल्याउन सकिन्छ। ट्रैक्टर चलाउदा नचिप्लिने भए वा ट्रैक्टरको चक्का नधसिने भएमा बढी चिस्यान भएको खेतमा पनि गहुँ लगाउन सकिन्छ। जमीन सम्म परेको हुनुपर्दछ। खेतमा बढी झारपात भएमा बीउ छर्नुभन्दा कम्तिमा ३ हप्ता अगावै ग्लाइफोसेट ४१% SL विषादी ५ एम.एल. प्रति लिटर पानीका दरले २० लिटर घोल प्रति कट्टाको दरले छर्नुहोस्।

सामान्यतया कार्तिक १५ गते देखि मंसिर १५ गतेसम्म गहुँ छर्दा राम्रो उत्पादन लिन सकिन्छ। सामान्यतया तराई क्षेत्रका लागि सिफारिस गरिएका गहुँका कुनै पनि जात लगाउन सकिन्छ, तर गौतम, भूकुटी, एन. एल. ९७१, आदित्य, तिलोत्तमा, विजय जातले राम्रो उत्पादन दिएको पाईन्छ। राम्रो उमारशक्ति भएको बीउ ४ के.जी. प्रति कट्टाका दरले छरे पुग्छ। माटोमा चिस्यान बढी भएमा करिब १ इन्च गहिराईमा छर्नुपर्दछ। कम चिस्यान भएमा २-३ इन्च सम्म गहिराईमा छर्न सकिन्छ। सामान्यतया ३.६ के.जी. डी.ए.पी., २.२ के.जी. युरिया र २.८ के.जी. म्युरेट अफ पोटास प्रति कट्टाका दरले माटोमा मिलाउनुहोस्।



शुन्य जोताई प्रविधि (Zero Tillage Technology) बाट हुने फाईदा:

- प्राकृतिक श्रोत संसाधन तथा स्रोतहरूको संरक्षण हुन्छ।
- बढी चिसो भएका कारणले हिउँदमा बाँझो रहने खेतमा गहुँ लगाउन सकिन्छ।
- परम्परागत तरिका भन्दा १५-२५% बढी उत्पादन हुन्छ।
- बीउ र मल लहरैमा खसाल्न सकिने र सिँचाईको लागि कम पानी लाग्छ।
- चिसो जग्गामा जोतेर गहुँ लगाउदा ढिलो हुने र खर्च बढी लाग्ने हुन्छ तर जिरो टिलेज प्रविधि बाट यस्ता जग्गामा गहुँ लगाउँदा समयमै र कम खर्चमा गहुँ लगाउन सकिन्छ।
- ३-४ लिटर डिजलमा प्रति घण्टा १०-१२ कट्टामा गहुँ छर्न सकिन्छ।
- धानको ठुटोले असर नपार्ने तथा बीउ र मल एकनासको गहिराईमा खसाल्न सकिने भएकोले जर्मिनसन राम्रो हुन्छ।
- यो प्रविधि बाट गहुँ लगाउदा मलजलको समुचित उपयोग भई उत्पादन क्षमता बढ्न जान्छ।
- खनजोत गर्ने पैसाको बचत हुने हुनाले खुद नाफा बढी हुन्छ।
- माटोको गुण नबिग्रिने र लगाएको बालीमा झारपातको समस्या कम हुन्छ।

अनुसुची-५: युरिया उपचार विधी

सुख्खा पराल, छ्वाली वा नललाई १.५-२ इन्चको लामो टुकामा काट्ने र त्यसमा ४% (१०० लिटर पानीमा ४ के.जी. युरिया) को दरले युरियाको झोल बनाई (१०० के.जी. परालको लागि ५०-६० लिटर घोलको दरले) मिलाएर छर्ने। त्यसपछि हातमा प्लाष्टिकको पन्जा लगाई पराल र युरियाको झोल राम्ररी मिसाउने। मिसाइएको पराललाई प्लाष्टिकको थैलामा राम्ररी हावा नछिर्ने गरि खाँदने। प्लाष्टिकको थैला नभएमा जमिनमा खाडल खनी अथवा जमिन माथी पानीमा फोहोर नमिसिने गरी प्लाष्टिक ओछ्याएर राम्ररी खाँदिर प्लाष्टिकले छोपी ४ इन्च बाक्लो माटोले हावा नछिर्ने गरी छोप्ने। खास गरेर २१ दिनसम्म त्यसलाई राखे र २१ दिन पछि थैलाबाट खुवाउने जति मात्रा निकाली हावामा आधा घण्टा जति फिजाई पशु वस्तुलाई खुवाउने। वाखालाई ३००-४०० ग्राम प्रतिदिन र गाई भैसीलाई ५-६ के.जी. प्रतिदिनका दरले खुवाउनु उपयुक्त हुन्छ।